

## Stiklað á stóru

**1989-1992:**

Staðfest hættumat vegna ofanflóða fyrir sex staði. Matið var síðan fellt úr gildi með nýjum lögum árið 1997.

**1995:**

Málaflokkurinn Varnir gegn snjóflóðum og skriðuföllum fær-ist frá félagsmálaráðuneyti til umhverfisráðuneytis með lög-um frá Alþingi. Lögín voru endurskoðuð og samþykkt veru-lega breytt árið 1997.Veðurstofu Íslands falið aukið hlutverk og ábyrgð í ofanflóðavörnum með því að

- gera hættumat fyrir sveitarfélög þar sem hætta á ofan-flóðum er talin mest.
- gefa út viðvaranir og lýsa yfir/aflétta hættuástandi.

**1995/1996:**

Borgarafundur um snjóflóðavarnir á átta stöðum á vegum umhverfisráðuneytis: Bolungarvík, Flateyri, Ísafirði, Neskaup-stað, Patreksfirði, Seyðisfirði, Siglufirði og Súðavík.

**1996:**

Umhverfisráðherra gefur út reglugerð um varnir gegn snjó-flóðum og skriðuföllum þar sem kveðið er á um þátt Ofan-flóðasjóðs í gerð varnarvirkja og kaupum eða flutningi húseigna á skilgreindum hættusvæðum.

**1996:**

Ný ofanflóðanefnd skipuð með Magnús Jóhannesson ráðu-neytisstjóra í forsæti. Nefndin átti fundi með fulltrúum sveitarfélaga í þéttbýli, sem búa við hættu á snjóflóðum, og lagði fram drög að frumathugun á mögulegum vörnum og kostnaði við varnarvirki.

**1996:**

Veðurstofa Íslands og Almannavarnir ríkisins kynna áætlun um rýmingu húsnæðis í áðurnefndum sveitarfélögum (sjá 1995/1996). Markmiðið var að auka öryggi íbúanna með skipulegum aðgerðum þegar snjóflóðahætta skapaðist. Lítið var á rýmingaráætlunina sem ráðstöfun til bráðabirgða meðan verið væri að afla frekari gagna um ástandið á við-komandi stöðum, setja nýjar reglur um hættumat og reisa mannvirki til varnar ofanflóðum.

**2000:**

Alþingi samþykkir frumvarp umhverfisráðherra um breyt-ingar á lögum nr. 49/1997 um varnir gegn snjóflóðum og skriðuföllum. Nýtt lagaákvæði tók gildi um að skipa skyldi hættumatsnefndir í viðkomandi sveitarfélögum til að gera tillögur að hættumati í samráði við sveitarstjórnir og Veður-stofu Íslands.

**2000:**

Umhverfisráðherra gefur út reglugerð nr. 505/2000 um hættumat vegna ofanflóða, flokkun og nýtingu hættusvæða og gerð bráðabirgðahættumats. Fyrsta hættumatsnefndin skipuð í ágúst, hættumatsnefnd Fjarðabyggðar.

**2002:**

Umhverfisráðherra staðfestir hættumat ofanflóða fyrir Nes-kaupstað, Siglufjörð, Seyðisfjörð og Eskifjörð.

**2003:**

Umhverfisráðherra staðfestir nýtt hættumat fyrir Ísafjörð/ Hnífsdal, Bolungarvík og Patreksfjörð.

**2004:**

Umhverfisráðherra staðfestir nýtt hættumat fyrir Bíldudal, Flat-eyri og Ólafsvík.

**2005:**

Umhverfisráðherra staðfestir nýtt hættumat fyrir Ólafsfjörð, Suðureyri, Þingeyri og Súðavík.

**2006:**

Umhverfisráðherra staðfestir nýtt hættumat fyrir Búðir við Fáskrúðsfjörð.

**2007:**

Umhverfisráðherra gefur út reglugerð nr. 495/2007 til breytinga á reglugerð 505/2000.

**2008:**

Umhverfisráðherra staðfestir nýtt hættumat fyrir Seljalandshverfi, Tunguskeið, Tungudal, Dagverðardal og Innri-Kirkjubólshlíð á Ísa-firði og fyrir Tálknafjörð.

**2009:**

Umhverfisráðherra staðfestir hættumat fyrir Drangsnæs.

**2010**

Umhverfisráðherra staðfestir hættumat fyrir Kirkjubæjarklaustur, Vík í Mýrdal og Akureyri.

**2010**

Umhverfisráðherra gefur út reglugerðir nr. 309/2010 og 1017/2010 til breytinga á reglugerð nr. 505/2000.

**2011**

Umhverfisráðherra staðfestir hættumat Mosfellsbæjar.

**2014**

Umhverfisráðherra gefur út reglugerð nr. 343/2014 til breytinga á reglugerð nr. 505/2000.

**2015**

Umhverfisráðherra staðfestir hættumat Kjalarness.

**2015**

Tillaga að hættumati á Sauðárkróki kynnt.

### Hættumat í þágu öryggis íbúanna

Hættumat vegna ofanflóða er liður í umfangsmiklu varnarstarfi sem stjórnvöld og Alþingi ákváðu að hrinda í framkvæmd til að tryggja sem best öryggi íbúa á þeim svæðum þar sem hætta er á snjóflóðum og skriðuföllum.

**Helstu niðurstöður hættumatsins**

- Hætta er á snjóflóðum á nokkrum stöðum undir Nöfunum á Sauðárkróki.
- Hættan er lítil miðað við flesta aðra þéttbýlisstaði landsins þar sem ofanflóðahætta hefur verið metin.
- Ekki er talin umtalsverð hætta á skriðuföllum eða hruni.
- Í matinu eru skilgreint A-hættusvæði og einnig lítið B-hættu-svæði í Kristjánsklauf. Engin byggð er á B-svæðinu.
- Á hættusvæði A eru ellefu hús við Skógargötu, fjögur við Kambastíg, fjögur við Suðurgötu, þrjú við Brekkugötu, eitt við Lindargötu og tvö hús við Hlíðarstíg, alls 25 hús og kartöflu-geymsla að auki.
- Mælt er með því að óstyrkt atvinnu- og íbúðarhúsnæði verði ekki reist á skilgreindum hættusvæðum á Sauðárkróki.

# Tillaga til kynningar og umræðu

Tillaga að hættumati vegna ofanflóða á Sauðárkróki var unnin af Veðurstofu Íslands á vegum hættumatsnefndar Skagafjarðar. Umhverfisráðherra skipaði nefndina 8. janúar 2013 í samræmi við ákvæði reglugerðar nr. 505/2000 um hættumat vegna ofan-flóða, flokkun og nýtingu hættusvæða.

- Tillaga að hættumati er kynnt íbúum á Sauðárkróki með þessum bæklingi og í opnu húsi. Þar gefst færi á að fá frekari upplýsingar, leita svara við spurningum og koma athugasemdum á framfæri.
- Tillaga að hættumati verður aðgengileg almenningi í Ráðhúsinu að Skagfirðingabraut 21 á Sauðárkróki. Tillöguna og helstu skýrslur, sem liggja henni til grundvallar, má einnig nálgast á heimasíðu Veðurstofu Íslands: **vedur.is/ofanflod/haettumat**.
- Hættumatsnefnd leggur síðan tillöguna fyrir umhverfisráðherra sem staðfestir hættumatið formlega.
- Innan sex mánaða frá staðfestingu hættumats skal sveitarstjórn gera áætlun um aðgerðir til að tryggja öryggi íbúa á hættu-svæðum.
- Á hættusvæðum A og B er heimilt að tryggja öryggi íbúanna með eftirliti og eftir atvikum með því að rýma hús.

## Hættumatsnefnd Skagafjarðar

- Gunnar Guðni Tómasson, framkvæmdastjóri hjá Lands-virkjun, formaður.
- Fjóla Guðrún Sigtryggsdóttir byggingarverkfræðingur.
- Jón Örn Berndsen skipulags- og byggingafulltrúi.
- Vernharð Guðnason slökkviliðsstjóri.

## Matsvinna

Tillaga að hættumati vegna ofanflóða á Sauðárkróki var unnin á Veðurstofu Íslands af Eiríki Gíslasyni verkfræðingi og Tómasi Jóhannessyni jarðeðlisfræðingi. Með þeim störfuðu Sveinn Brynjólfsson jarðeðlisfræðingur, Brynjólfur Sveinsson land-fræðingur, Halldór G. Pétursson jarðfræðingur og Trausti Jónsson veðurfræðingur.



# Mat á hættu

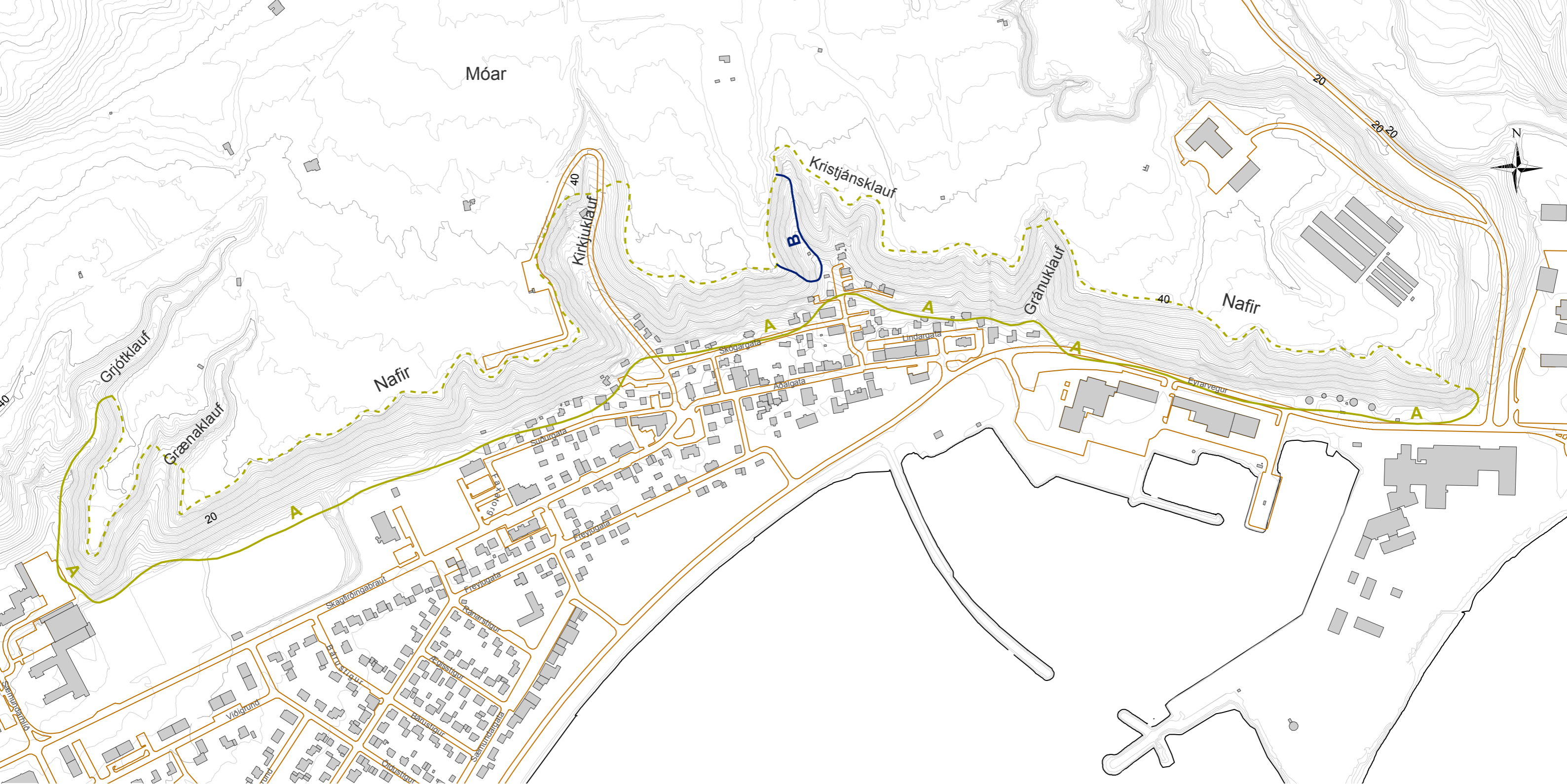
# vegna ofanflóða

# á Sauðárkróki

# Kynning á tillögu hættumatsnefndar Skagafjarðar

**Útgefandi:** Hættumatsnefnd Skagafjarðar
**Umsjón, texti, hönnun:** Athygli ehf.
**Kort:** Veðurstofa Íslands
**Prentun:** Svansprent
**Ljósmynd:** Veðurstofan/Magni Hreinn Jónsson





### Hættusvæði A, B og C mörkuð með jafnáhættulínunum

Þrens konar hættusvæði eru mörkuð á grundvelli mats á líkindum þess að ofanflóð falli á byggð eða nálægt henni. Í reglugerð

- **A-svæði: Staðaráhætta á bilinu 0,3-1 af 10.000 á ári.**
- **B-svæði: Staðaráhætta á bilinu 1-3 af 10.000 á ári.**
- **C-svæði: Staðaráhætta meiri en 3 af 10.000 á ári.**

umhverfisráðherra er miðað við svokallaða **staðaráhættu** sem skilgreind er sem árlegar dánarlíkur einstaklings af völdum ofanflóða ef dvalið er öllum stundum í óstyrktu einbýlishúsi. Staðaráhætta svæða **A, B** og **C** er gefin hér upp sem tölfraðileg líkindi þess að týna lífi í ofanflóði. Þess má geta að dánarlíkur í ofanflóði á mörkum A- og B-svæða teljast svipaðar og hætta á að farast í umferðarslysi á Íslandi.

Í hættumati er ofanflóðahætta metin í þremur þrepum og hættusvæði A, B og C afmörkuð. Hætta er minnst á A-svæði en mest á C-svæði. Utan þessara svæða telst áhætta vera viðunandi.

Á Sauðárkróki eru einvörðungu A- og B-hættusvæði en ekki C-svæði.

### Áhætta - dæmi til samanburðar

- Dánarlíkur í umferðinni á Íslandi eru á bilinu 0,5-1 af hverjum 10.000 á ári en staðaráhætta/dánarlíkur á mörkum A- og B-svæða eru taldar vera 1 af hverjum 10.000 á ári.
- Áhætta þeirra sem búa nálægt bláu B-línunni á hættumatskortinu er þannig álíka mikil og áhætta vegfarenda í umferðinni. Áhætta þeirra sem búa nálægt rauðu C-línunni, í þeim byggðarlögum þar sem C-svæði eru skilgreind í hættumati, er hins vegar þrefalt meiri en áhætta í umferðinni.

### Þekking, reynsla, aðstæður

Ofanflóðaaðstæður á Sauðárkróki eru frábrugðnar dæmigerðum snjóflóðafarvegum ofan byggðar hér á landi. Ofanflóð úr fjallhlíðum ógna ekki byggð í bænum. Snjóflóð og krapa- og aurblönduð vatnsflóð geta hins vegar átt upptök í lágum brekkum

og bökkum og því er ekki unnt að útiloka að hætta geti skapast þar.

Í hættumatinu fyrir Sauðárkrók var stuðst við vettvangsrannsóknir, sögulegar heimildir og viðmiðunarreglur um snjóflóðahættumat undir lágum bökkum sem urðu til á Veðurstofunni í ljósi þekkingar og reynslu sérfræðinga hennar af hliðstæðum verkefnum annars staðar á landinu. Stuðst var við almenna aðferðafræði við snjóflóðahættumat en niðurstaðan byggist samt að verulegu leyti á mati á hinum sérstöku aðstæðum á Sauðárkróki.

Heimildir eru um nokkur snjóflóð, og krapa- og aurblönduð vatnsflóð í Klaufunum og undir Nöfunum, undanfarna áratugi. Dæmi eru þar um tjón á byggingum og búfárskaða en ekki um manntjón. Kristjánsklauf sker sig úr í samanburði við önnur svæði Nafanna. Þar safnast mikill snjór í skafrenningi og skapar hættu.