

Stiklað á stóru

1989-1992:

Staðfest hættumat vegna ofanflóða fyrir sex staði. Matið var síðan felkt úr gildi með nýjum lögum árið 1997.

1995:

Málaflokkurinn *Varnir gegn snjóflóðum og skriðuföllum* færirst frá félagsmálaráðuneyti til umhverfisráðuneytis með lögum frá Alþingi. Lögin voru endurskoðuð og samþykkt verulega breytt árið 1997. Veðurstofu Íslands falið aukið hlutverk og ábyrgð í ofanflóðavörnum:

- að gera hættumat fyrir sveitarfélög þar sem mest hætta á ofanflóðum er talin vera fyrir hendi.
- að gefa út viðvaranir og lýsa yfir/afletta hættuástandi.

1995/1996:

Borgarafundir um snjóflóðavarnir á átta stöðum á vegum umhverfisráðuneytis: Bolungarvík, Flateyri, Ísafirði, Neskaupstað, Patreksfirði, Seyðisfirði, Siglufirði og Súðavík. Íbúum kynnt áform um uppbyggingu snjóflóðavarna í kjölfar nýrra laga og rætt um hvernig hægt væri að auka öryggi íbúanna.

1996:

Umhverfisráðherra gefur út reglugerð um varnir gegn snjóflóðum og skriðuföllum þar sem kveðið er á um þátt Ofanflóðasjóðs í gerð varnarvirkja og kaupum eða flutningi húseigna á skilgreindum hættusvæðum.

1996:

Ný ofanflóðanefnd skipuð með Magnús Jóhannesson, ráðuneytisstjóra, í forsæti. Nefndin átti fundi með fulltrúum sveitarfélaga í þéttbýli, sem búa við hættu á snjóflóðum, og lagði fram drög að frumathugun á mögulegum vörnum og kostnaði við varnarvirki.

1996:

Veðurstofa Íslands og Almannavarnir ríkisins kynna áætlun um rýmingu húsnaðis í áðurnefndum sveitarfélögum. Markmiðið var að auka öryggi íbúanna með skipulegum aðgerðum þegar snjóflóðahætta skapaðist. Litið var á rýmingaráætlunina sem ráðstöfun til bráðabingða meðan verið væri að afla frekari gagna um ástandið á viðkomandi stöðum, setja nýjar reglur um hættumat og reisa mannvirki til varnar gegn ofanflóðum.

2000:

Alþingi samþykkir frumvarp umhverfisráðherra um breytingar á lögum nr. 49/1997 um varnir gegn snjóflóðum og skriðuföllum. Nýtt lagaákvæði tók gildi um að skipa skyldi hættumatsnefndir í viðkomandi sveitarfélögum til að gera tillögur að hættumati í samráði við sveitarstjórnir og Veðurstofu Íslands.

2000:

Umhverfisráðherra gefur út reglugerð nr. 505/2000 um hættumat vegna ofanflóða, flokkun og nýtingu hættusvæða og gerð bráðabirgðahættumats. Fyrsta hættumatsnefndin skipuð í ágúst, hættumatsnefnd Fjarðabyggðar.

2002:

Umhverfisráðherra staðfestir hættumat ofanflóða fyrir Neskaupstað, Siglufjörð, Seyðisfjörð og Eskifjörð.

2003:

Umhverfisráðherra staðfestir nýtt hættumat fyrir Ísafjörð/Hnífsdal, Bolungarvík og Patreksfjörð.

2004:

Umhverfisráðherra staðfestir nýtt hættumat fyrir Bíldudal, Flateyri og Ólafsvík.

2005:

Umhverfisráðherra staðfestir nýtt hættumat fyrir Ólafsfjörð.

2005:

Tillögur að hættumati fyrir Þingeyri, Suðureyri og Súðavík kynntar íbúunum.

Hættumat í þágu öryggis íbúanna

Hættumat vegna ofanflóða er liður í umfangsmiklu varnarstarfi sem stjórnvöld og Alþingi ákváðu að hrinda í framkvæmd til að tryggja sem best öryggi íbúa á þeim svæðum þar sem hætta er á snjóflóðum og skriðuföllum.

Helstu niðurstöður hættumats í Súðavík

- Öll byggðin utan Eyrardalsár, nema frystihúsið og vararafstöðin í Ytri-Súðavík, er á hættusvæði C.
- Frystihúsið og vararafstöð Orkubús Vestfjarða eru á hættusvæði B.
- Einungis tvö hús í Innri-Súðavík, innan við Eyrardalsá, eru á hættusvæði A: Eyrardalsbærinn og Eyrardalur 2. Þess má geta að húsið að Eyrardal 2 er hannað og byggt til að standast snjóflóðaáraun. Öll önnur hús eru utan hættusvæða.
- Þar sem Ofanflóðasjóður hefur þegar keypt öll íbúðarhús í Ytri-Súðavík, og selt aftur með kvöðum varðandi viðveru að vetrarlagi, verður ekki þörf frekari aðgerða til að tryggja öryggi íbúa á hættusvæðum.

Tillögur til kynningar og umræðu

Tillaga að hættumati vegna ofanflóða í Súðavík var unnin af Veðurstofu Íslands á vegum hættumatsnefndar Súðavíkurhrepps. Umhverfisráðherra skipaði nefndina 14. september 2004 í samræmi við ákvæði reglugerðar nr. 505/2000 um hættumat vegna ofanflóða, flokkun og nýtingu hættusvæða og gerð bráðabirgðahættumats.

- Tillaga að hættumati er kynnt íbúum Súðavíkur með þessum bæklingi og á opnum fundi á staðnum. Þar gefst kostur á að fá frekari upplýsingar, leita svara við spurningum og koma athugasemdum á framfæri.
- Tillaga að hættumati verður aðgengileg almenningi á hreppsskrifstofunni í fjórar vikur eftir almennan kynningarfund um málið. Tillöguna og helstu skýrslur, sem liggja henni til grundvallar, má einnig nálgast á heimasíðu Veðurstofu Íslands: **www.vedur.is/snjoflod/haettumat**. Hættumatsnefnd leggur tillöguna síðan fyrir umhverfisráðherra sem staðfestir formlega hættumat fyrir Súðavík.
- Innan sex mánaða frá staðfestingu hættumats skal hreppsnefnd gera áætlun um aðgerðir til að tryggja öryggi íbúa á hættusvæðum.
- Á hættusvæðum A og B er heimilt að tryggja öryggi íbúanna með eftirliti og eftir atvikum með því að rýma hús.

Hættumatsnefnd Súðavíkurhrepps

- Snjólfur Ólafsson, prófessor í viðskipta- og hagfræðideild Háskóla Íslands, formaður.
- Ómar Már Jónsson, sveitarstjóri Súðavíkurhrepps.
- Árni Traustason, tæknifræðingur á Ísafirði.
- Gunnar Guðni Tómasson, aðstoðarframkvæmdastjóri á Verkfræðistofu Sigurðar Thoroddsen hf.

Útgefandi: Hættumatsnefnd Súðavíkurhrepps

Umsjón, texti, hönnun: Athygli ehf.

Kort: Veðurstofa Íslands

Prentun: Svansprent

Ljósmynd: Mats Wibe Lund



Mat á hættu vegna ofanflóða í Súðavík

Kynning á tillögum hættumatsnefndar Súðavíkurhrepps

Máí 2005

Hættusvæði A, B og C mörkuð með jafnähættulínunum

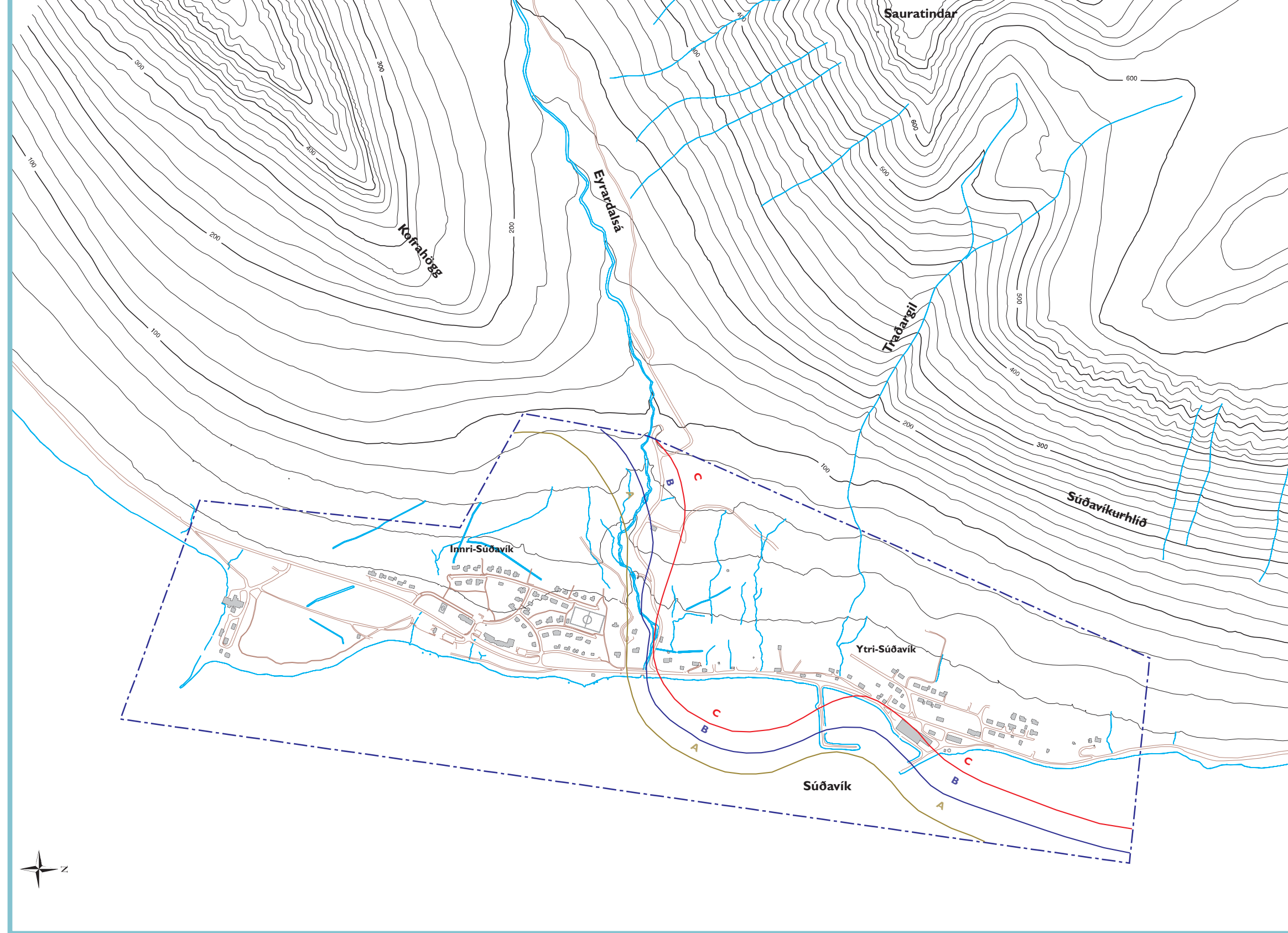
Þrenns konar hættusvæði eru mörkuð á grundvelli mats á líkindum þess að snjóflóð falli á byggð eða nálægt henni. Í reglugerð umhverfisráðherra er miðað við svokallaða **staðaráhættu** sem skilgreind er sem árlegar dánarlíkur einstaklings af völdum ofanflóða ef dvalið er öllum stundum í óstyrktu einbýlishúsi. Staðaráhætta svæða **A**, **B** og **C** er gefin hér upp sem tölfræðileg líkindi þess að týna lífi í snjóflóði. Þess má geta að dánarlíkur í snjóflóði á mörkum A- og B-svæða teljast svipaðar og hætta á að farast í umferðarslysi á Íslandi.

- **A-svæði: Staðaráhætta á bilinu 0,3-1 af 10.000 á ári.**
- **B-svæði: Staðaráhætta á bilinu 1-3 af 10.000 á ári.**
- **C-svæði: Staðaráhætta meiri en 3 af 10.000 á ári.**

Aðrar forsendur liggja að baki nýju hættumati vegna snjóflóða en eldra hættumati sem fellt var úr gildi með lögum árið 1997. Í eldra hættumati voru dregnar línur á mörkum yfirlýstra hættusvæða annars vegar og „öruggra svæða“ hins vegar. Í tillögu að nýju hættumati er ofanflóðahætta metin í þremur þrepum og hættusvæði A, B og C afmörkuð. Hætta er minnst á A-svæði en mest á C-svæði. Utan þessara svæða telst áhættan vera viðunandi.

Áhætta - dæmi til samanburðar

- Dánarlíkur í umferðinni á Íslandi eru á bilinu 0,5-1 af hverjum 10.000 á ári en staðaráhætta/dánarlíkur á mörkum A- og B-svæða eru taldar vera 1 af hverjum 10.000 á ári.
- Áhætta þeirra sem búa nálægt bláu B-línunni á hættumatskortinu er þannig álíka mikil og áhætta vegfarenda í umferðinni. Áhætta þeirra sem búa nálægt rauðu C-línunni er hins vegar þrefalt meiri en áhætta í umferðinni.



Þekking, reynsla, aðstæður

Umfangsmiklar rannsóknir og upplýsingasöfnun eru nauðsynlegar forsendur hættumats. Skráð hefur verið saga snjóflóða í Súdavík og reynt að meta umfang flóða eftir bestu fánlegum heimildum. Áhættan var metin með aðferðum sem sérfræðingar Háskóla Íslands og Veðurstofu Íslands þróuðu á árunum 1995-1999.

Að mörgu þarf að hyggja þegar metin er hætta á ofanflóðum. Skriðlengd snjóflóða ræðst m.a. af því hve mikill snjór fer á hreyfingu, af eiginleikum snjósins og af samspili við undirlag og loft. Halli lands og landslag skipta miklu máli.

Farið var yfir heimildir um þekkt snjóflóð á svæðinu og um flóð annars staðar á landinu til að áætla skriðlengd flóða miðað við mismunandi aðstæður.

Matsvinna

- Tillögur að hættumati vegna ofanflóða í Súdavík voru unnar á Veðurstofu Íslands undir stjórn Þórðar Arasonar, jarðeðlisfræðings og Þorsteins Arnalds, verkfræðings. Með þeim störfuðu m.a. Hörður Þór Sigurðsson, verkfræðingur, Sigfried Sauermoser, snjóflóðasérfræðingur, Svanbjörg Helga Haraldsdóttir, jarðeðlisfræðingur, Tómas Jóhannesson, jarðeðlisfræðingur, Einar Sveinbjörnsson, veðurfræðingur og Kristján Ágústsson, jarðeðlisfræðingur.